



# AVISOS AGRÍCOLAS

## ESTAÇÃO DE AVISOS DE ENTRE DOURO E MINHO

### CONTEÚDO ↓

**ACTINÍDEA** – PSA,  
PERCEVEJO ASIÁTICO  
**POMÓIDEAS** – PEDRADO DA  
MACIEIRA, CANCRO  
EUROPEU, ZÉUZERA  
**CITRINOS** – MÍLDIO,  
GOMOSE, MOSCA DO  
MEDITERRÂNEO  
**BATATEIRA** – TRAÇA DA  
BATATEIRA

### Redação:

Carlos Coutinho  
(Agente Técnico Agrícola)  
Carlos Gonçalves Bastos  
(Eng.º Agrícola)  
Colaboração Eng.º Luis Ferreira

### Monitorização de pragas, doenças e desenvolvimento das culturas:

Carlos Bastos  
C. Coutinho

### Produtos fitofarmacêuticos, compilação, tratamento e interpretação de dados meteorológicos

Carlos Bastos

### Fotografia: Carlos Bastos, C. Coutinho

### Apoio:

**Rede Meteorológica:**  
António Seabra Rocha  
(Eng.º Agrícola)  
Cosme Neves  
(Eng.º Agrónomo)

### Informática

João Paulo Constantino  
Fernandes  
(Eng.º Zootécnico)

### Fertilidade e conservação do solo:

Maria Manuela Costa  
(Eng.º Agrónoma)

### Apoio

Deolinda Brandão Duarte  
(Assistente operacional)

## ACTINÍDEA (KIWI)

### BACTERIOSE DA ACTINÍDEA (PSA)

*Pseudomonas syringae* pv. *actinidiae*

### CUIDADOS NA COLHEITA PARA PREVENIR A DISPERSÃO DA DOENÇA

#### ANTES DA COLHEITA ▼

► Corte as plantas mortas (por PSA e eventualmente por *Phytophthora* ou outras doenças) e os ramos infetados e secos, em plantas ainda vivas e parcialmente atingidas. Retire a lenha dos pomares para queimar mais tarde, quando já não houver risco de incêndio.

► Corte a erva nas linhas e entrelinhas.

#### ► Lave e desinfete:

① os tratores e os reboques, com especial cuidado nas rodas,

② todos os recipientes a utilizar na colheita,

③ o chão dos locais de descarga e de triagem,

④ os equipamentos de calibragem,

⑤ as câmaras frigoríficas.

#### DURANTE A COLHEITA ▼

⑥ Use fatos e calçado de proteção adequados (EPI), no pomar e

nos armazéns e centrais fruteiras.

⑦ Desinfete o calçado, antes de entrar nos armazéns e centrais (pedilúvio).

⑧ Lave as rodas dos tratores e reboques com água sob pressão, de cada vez que entrarem nas estações fruteiras para descarga,

⑨ Depois da descarga, todas as embalagens utilizadas devem ser limpas de terra, folhas e outros restos vegetais e lavadas com água sob pressão, antes de voltarem aos pomares. (Os restos vegetais – ramos e folhas – são os principais meios de disseminação da PSA).



Sintomas de PSA nas folhas

**DEPOIS DA COLHEITA ▼**

⑩ Os pomares atingidos pela PSA devem ser tratados com uma calda à base de cobre, de preferência calda bordalesa, depois da colheita e no fim da queda das folhas. O objetivo destes tratamentos é desinfetar as pequenas lesões causadas pela colheita dos frutos e pela queda das folhas.

**PERCEVEJO ASIÁTICO/PERCEVEJO MARMOREADO CASTANHO**

*Halyomorpha halys*

Esta praga de origem asiática, detetada em Portugal desde 2018, tem sido encontrada por toda a Região de Entre Douro e Minho. De momento, foram observados ataques e prejuízos em kiwis.

Trata-se de uma praga que pode afetar inúmeras culturas, herbáceas e lenhosas. Não se deve confundir com o percevejo doméstico, praga ancestral, hoje em dia pouco vulgar no nosso país, dada a melhoria generalizada das condições de higiene.

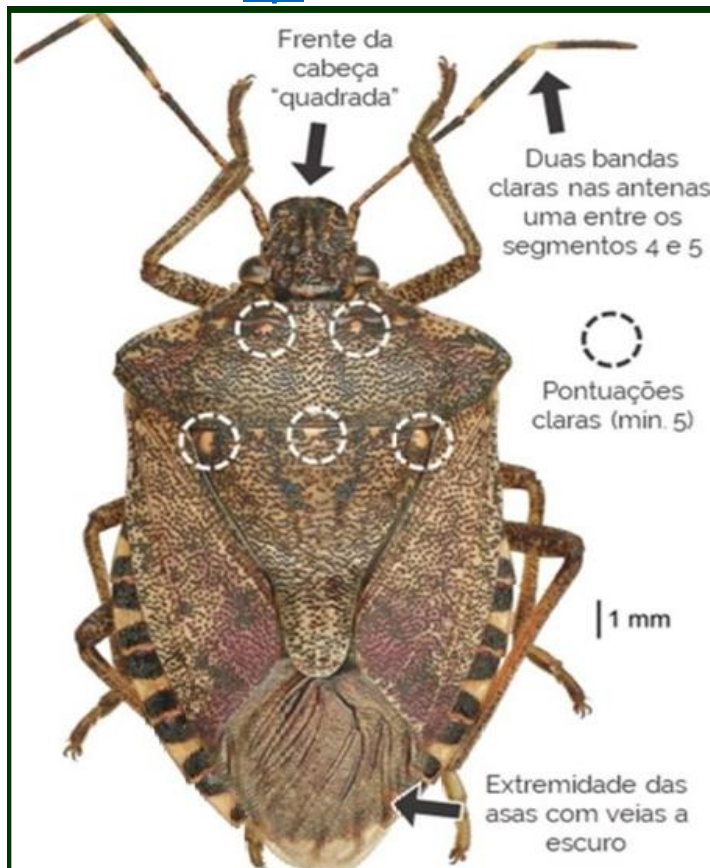
Face a informações incorretas que têm sido divulgadas, esclarece-se que este inseto não é perigoso para pessoas e animais, não pica nem suga sangue, nem transmite doenças. Tem um cheiro forte e muito desagradável.

Nesta época do ano, as populações deste inseto procuram abrigo para passarem o inverno, o que as leva a invadir habitações, instalações agrícolas e outras construções, sobretudo se não houver árvores de bom porte nas proximidades, que preferem.

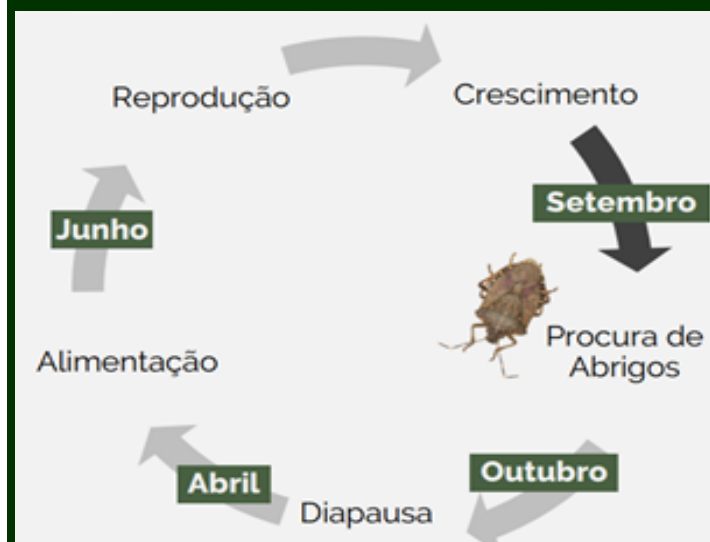
No caso de invasão de habitações, a forma de controlo mais prática e eficaz até agora experimentada, é a aspiração dos insetos, que pousam nas paredes, janelas, chão. Deve ser usado um aspirador de saco e depois, o saco bem

fechado é destruído ou por sua vez, metido num saco plástico bem fechado e colocado no contentor do lixo indiferenciado.

Leia mais [aqui](#).



Adulto do percevejo marmoreado castanho/percevejo asiático (Jornadas-da-APK/Apresentação Hugo Gaspar - MBBV)



Comportamento da praga ao longo do ano



# POMÓIDEAS

## PEDRADO DA MACIEIRA

*Venturia inaequalis*

O fungo causador do pedrado passa o inverno nas folhas caídas no solo do pomar.

Nos pomares que tiveram pedrado, aconselha-se a aplicação, **a meio da queda das folhas**, de uma **calda a 5% de ureia**, dirigida à copa das árvores e às folhas já caídas no solo.



Folhas de macieira com sintomas de pedrado, caídas no solo, no outono

Outra técnica é destroçar as folhas caídas no solo, passando um destroçador de martelos. O destroçamento fino das folhas caídas pode reduzir em 80% o inóculo do pedrado na próxima primavera, facilitando o controlo da doença.

Este destroçamento das folhas pode ser feito em complemento da aplicação de ureia.

## CANCRO EUROPEU DA MACIEIRA

*Neonectria galígena*

A meio da queda das folhas, proteja as feridas de queda das folhas (feridas de abscisão), aplicando uma calda à base de **cobre** (calda bordalesa).

Mais tarde, durante a poda, corte, retire do pomar e queime os ramos com feridas de cancro. **As lenhas de poda com sintomas de cancro não devem ser aproveitadas para destroçar e incorporar no solo diretamente. Devem ser destroçadas e compostadas, antes da incorporação.**



Cancro em tronco de macieira

## BROCA DO TRONCO E DOS RAMOS

*Zeuzera pyrina*

Em pomares adultos, a broca não constitui problema de maior. Deve haver cuidados especiais em viveiros, pomares novos e árvores sobre-enxertadas ou reenxertadas.

Observe o pomar, procurando detetar a presença da broca (ver figuras).



Tronco de jovem macieira mostrando a galeria aberta pela larva de zêuzera, que levou à sua quebra e perda da árvore.



Ramo de macieira em corte longitudinal, mostrando a larva de zêuzera no seu interior.

## CITRINOS

(LARANJEIRA, TANGERINEIRA, LIMOEIRO, LIMEIRA, TORANJEIRA, CUMQUATE, CIDREIRA)

**MÍLDIO (AGUADO) e GOMOSE PARASITÁRIA**

*Phytophthora hibernalis; Phytophthora spp.*

Consulte [aqui](#) a Circular nº 16

## MOSCA DO MEDITERRÂNEO

*Ceratitis capitata*

Consulte [aqui](#) a Circular nº 16.

## BATATEIRA

### TRAÇA DA BATATEIRA

*Phtorimaea operculella*

Vigie o aparecimento de sinais de ataque das larvas nas batatas armazenadas.

Proceda à escolha das batatas atacadas e retire-as. Assegure o isolamento completo de portas e janelas, com redes finas, mas deixando circular o ar nas instalações.



Sintomas de ataque de traça da batata